

POPSCHOOL
HARDERWIJK

Protocol Corona

Versie 6

DOEL	3
UITGANGSPUNT VAN HET PROTOCOL	3
HYGIËNISCHE MAATREGELEN	3
COMMUNICATIE	4
WEBSITE	5
MAATREGELEN POPSCHOOL HARDERWIJK	6
ROUTING	6
ROUTING MARKT 1	6
DE POPSCHOOL IS VANAF 24 MEI WEER OPEN VOOR INDIVIDUELE- EN DUOLESSSEN. EN VOOR GROEPSLESSSEN T/M 17 JAAR.	9
INSTRUCTIE DOCENTEN EN WERKRELATIES	11
EXTRA SCHOONMAAKWERKZAAMHEDEN	13
INSTRUCTIE HANDEN WASSEN	13

Doel

Dit protocol biedt duidelijkheid aan docenten, leerlingen, werkrelaties en alle werkenden over het veilig bezoeken van, en werken in, de Popschool Harderwijk aan de Markt 1 (Het Oude Stadhuis) en het pand aan de Academiestraat 5 (De voormalige bibliotheek) tijdens de coronacrisis.

De Popschool valt onder het protocol onderwijs.

Uitgangspunt van dit protocol zijn de geldende adviezen en maatregelen van het RIVM en de Cultuurconnectie. Het protocol is gebaseerd op de stand van zaken op het moment van publiceren en zal steeds zo snel als mogelijk worden gewijzigd wanneer nieuwe adviezen of maatregelen van kracht worden. Het protocol is bedoeld als handvat voor een veilig bezoek aan de Popschool en de veilige uitvoering van werkzaamheden. Vanuit de praktijk kan er aanleiding zijn om beredeneerd af te wijken als de situatie daarom vraagt.

Uitgangspunt van het protocol

Het protocol is gebaseerd op een hygiënische strategie; afstand houden, beschermingsmaatregelen en gedragsbeïnvloeding van docenten, leerlingen en werkrelaties. De strategie bestaat eruit dat maatregelen worden getroffen om besmetting en verspreiding van het virus te voorkomen. Docenten, leerlingen en werkrelaties van de Popschool worden verplicht zich te houden aan de instructies.

Hygiënische maatregelen

Op diverse punten worden docenten, leerlingen en werkrelaties desinfecterende handgel plus instructie aangeboden. Bij de wastafels in de toiletten wordt naast de huidige zeep ook handgel aangeboden. Voor het handen wassen en de handgel worden instructies aangegeven.

Docenten worden naast de instructies voor bezoekers geïnstrueerd over het schoonhouden van de eigen werkplek en plekken waar leerlingen komen.

Voor het reinigen van de werkplekken zijn desinfecterende doekjes aangeschaft. Voor het reinigen van de plaatsen waar leerlingen komen is er, naast de doekjes, desinfecterende schoonmaak spray.

Communicatie

De Popschool heeft te maken met drie doelgroepen:

1. Leerling
2. Docent/werkrelaties
3. Werkrelaties

Voor elke doelgroep hanteert de stichting een andere protocol waar ieder zijn eigen verantwoordelijken heeft, zoals in de volgende alinea's beschreven.

Leerlingen

Informatie bij entree. Schriftelijk via instructie en nieuwsbrief naar alle leerlingen, mondeling via docenten op 1,5 meter afstand.

Instructies bij toiletten en bij 'handgel punten'.

Docenten

Informatie middels e-mail/ groepsapp en mondeling door contactpersoon Popschool.

Werkrelaties

Informatie middels e-mail en mondeling door contactpersoon Popschool.

Website

Alle info in dit protocol is ook op de website van de Popschool te vinden:
<https://www.popschoolharderwijk.nl/coronaprotocol-popschool-harderwijk/>

Maatregelen Popschool Harderwijk

Routing

D.m.v. van het creëren van een route met eenrichtingsverkeer zullen de leerlingen niet met elkaar in contact komen, mits ze de regel van 1,5 meter afstand blijven toepassen.

Routing Markt 1

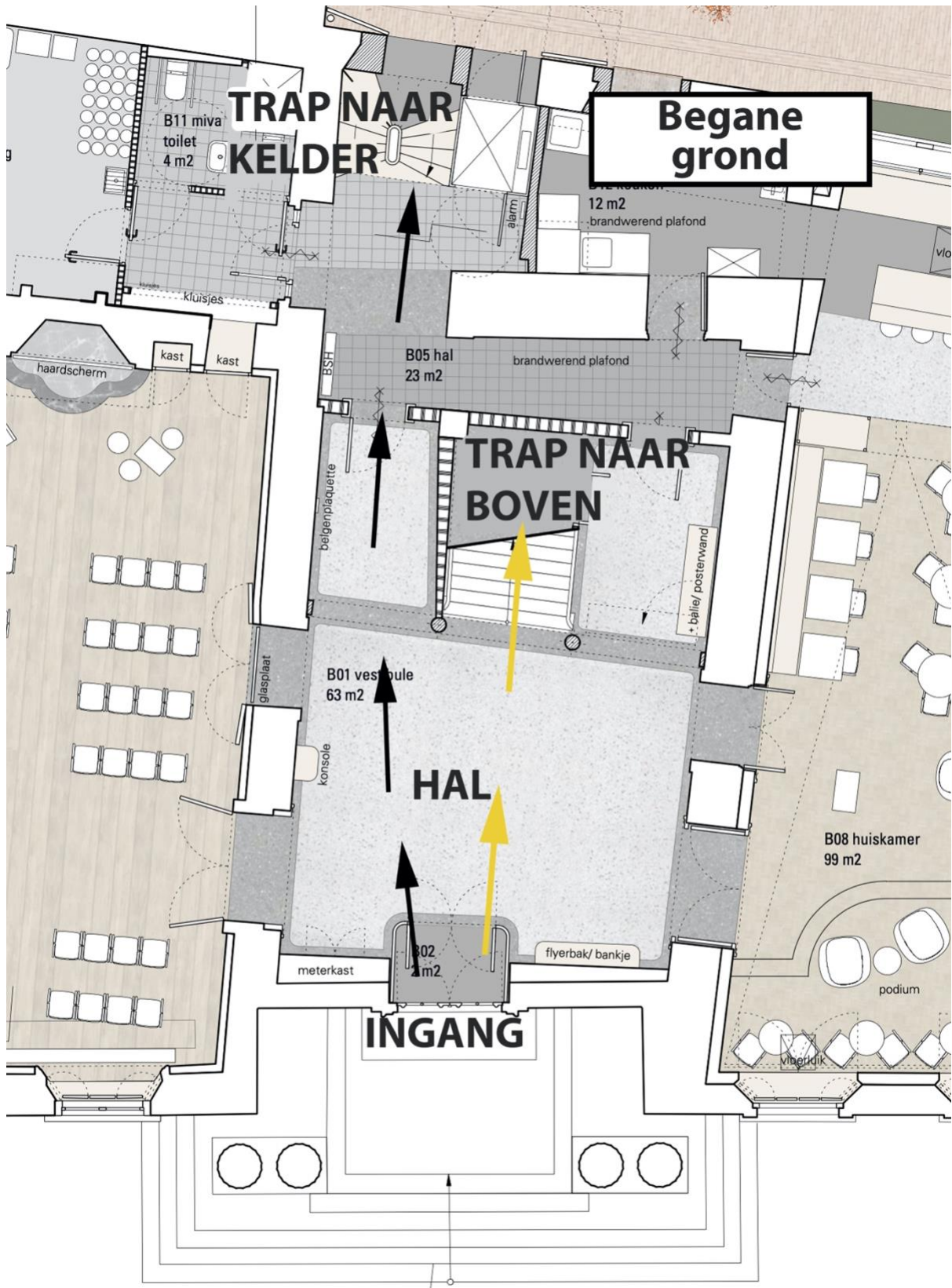
Gele route (in)

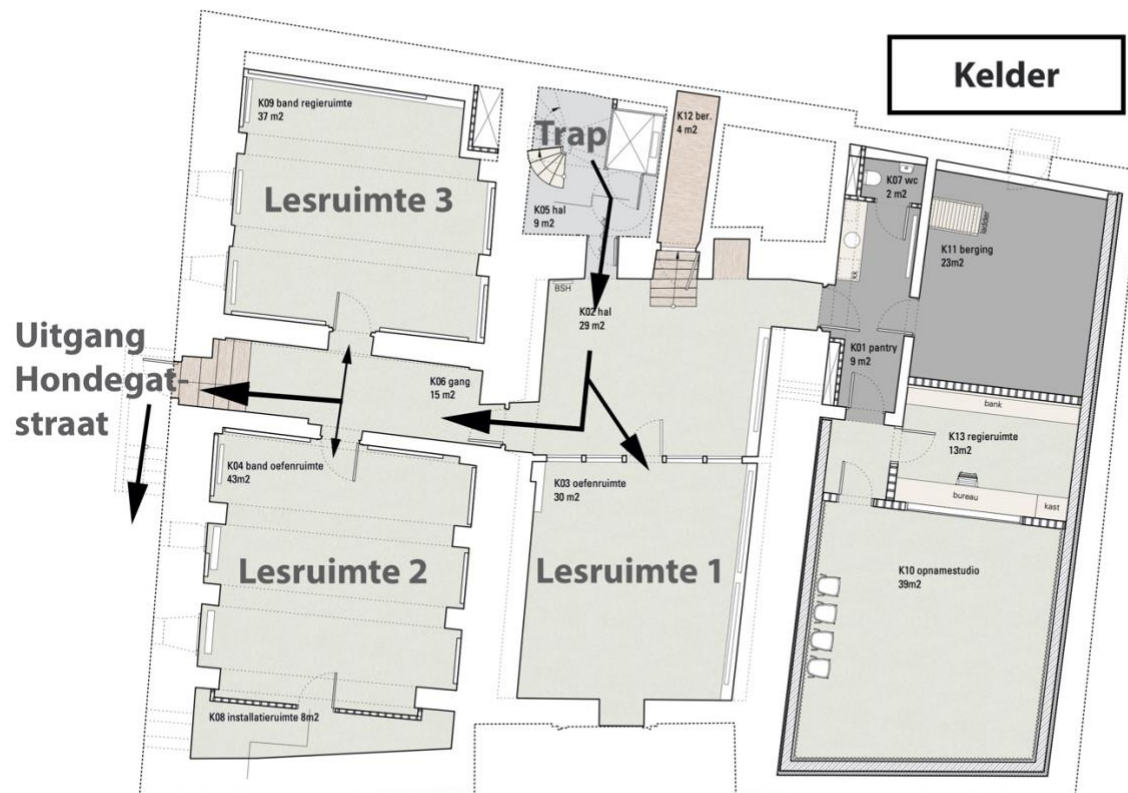
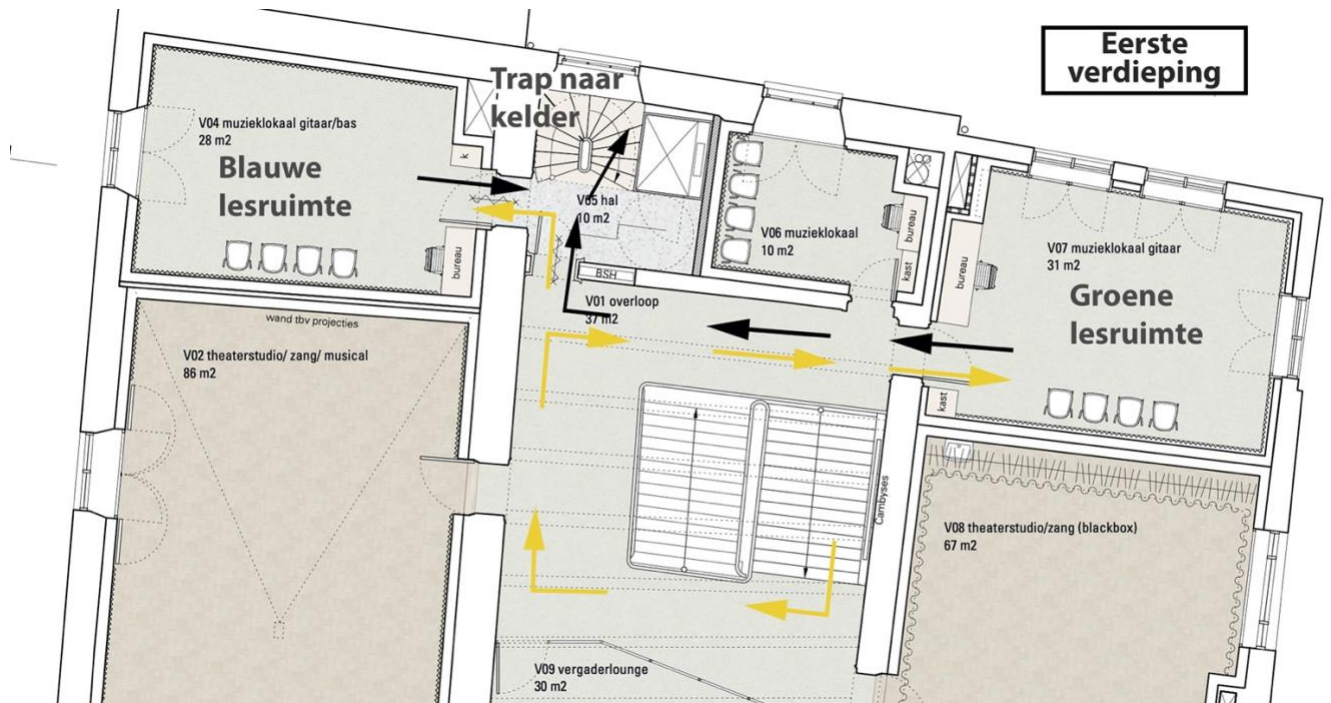
Twee lesruimten, blauwe en groene kamer te bereiken via de centrale trap/ entree door de gele route te volgen.

Via de zwarte route (uit) verlaat de leerling via de houten trap aan de achterkant de bovenverdieping en volgt de route naar de kelder om via de uitgang (Hondegatstraat) het pand te verlaten

Zwarte route (in en uit)

Drie lesruimten in de kelder te bereiken via de entree, linker deur, via de betonnen trap naar de kelder via de zwarte route. De leerling verlaat de lesruimte/ gebouw via de zwarte route (uit), de uitgang Hondegatstraat.





De Popschool is vanaf 24 mei weer open voor individuele- en duolessen. En voor groepslessen t/m 17 jaar.

Op het moment dat de fysieke lessen weer doorgaan is onderstaand protocol van kracht.

Instructie leerlingen:

Uitgangspunt van dit protocol zijn de geldende adviezen en maatregelen van het RIVM en de Cultuurconnectie.

We willen het bezoek aan de Popschool graag zo prettig en veilig mogelijk maken voor jou en onze docenten. Daarom hebben we maatregelen genomen waarbij we ons houden aan de richtlijnen van het RIVM. Ook onze docenten zijn zich hier zeer bewust van en nemen extra maatregelen.

Help elkaar door je te houden aan aangekondigde maatregelen en het advies van het RIVM. Vooral in deze tijden moeten we er voor elkaar zijn en elkaar helpen! Zo houden we het samen prettig en veilig voor iedereen:

- Volg altijd instructies van docenten op.
 - Gebruik bij binnenkomst en voor vertrek de beschikbare desinfecterende handgel.
 - Volg de aangegeven routes en geef elkaar de ruimte (minimaal 1,5 meter).
 - Beperkt het aantal bezoekers. Dit betekent dat alleen leerlingen (zonder ouders/ begeleiders) welkom zijn.
 - Betreed niet eerder dan 5 minuten voor aanvang van de les het pand en volg de aangegeven route naar jouw lokaal (bekijk route: <https://www.popschoolharderwijk.nl/coronaprotocol-popschool-harderwijk/>)
 - ouders zetten hun leerlingen af bij de deur en betreden het pand niet en de leerlingen verlaten het pand via de uitgang van de kelder (Hondegatstraat)
 - Het is niet toegestaan zelfstandig het leslokaal te betreden. Wachten, indien nodig, in de daarvoor bestemde "zone".
- De docent haalt je op. De deur/ deurlink wordt niet aangeraakt, de docent opent en sluit de deur van het leslokaal.
- De lesstoel / kruk wordt na iedere les gedesinfecteerd.
 - De toiletten zijn afgesloten en niet toegankelijk.
 - De lift is afgesloten en niet toegankelijk.
 - Hoest of nies in je elleboog.

- Groepslessen en bandcoaching worden gegeven met 1,5 meter afstand tussen de deelnemers.
- Gebruik alleen je eigen instrument. Gebruik van instrumenten van de Popschool is niet toegestaan. Uitzonderingen zijn er voor toetsen en drums.
- Bij gebruik van een toetsinstrument dient de docent na gebruik het toetsenbord te ontsmetten.
- Bij de drumlessen speel je alleen met je eigen meegebrachte stokken. Gebruik van de drumstokken van de Popschool is niet toegestaan.
- Ben je verkouden of heb je griepverschijnselen dan blijf je thuis en in overleg met de docent wordt er online lesgegeven op dezelfde dag/tijd die je normaal les zou hebben.
- Iedereen van 13 jaar of ouder is verplicht een mondkapje te dragen in de openbare ruimten. Verplaatsen door het gebouw gebeurt met een mondkapje op.
- Alle groepslessen, bandcoaching en Laatbloeiesslessen van meer dan twee personen van 18 jaar of ouder komen te vervallen.
- Bands met leden van 18 jaar en ouder kunnen geen gebruik maken van de oefenruimtes en/of de studio boeken voor opnames.

Instructie docenten en werkrelaties

We willen werken in de Popschool zo prettig en veilig mogelijk maken voor jou en onze bezoekers. Daarom hebben we maatregelen genomen waarbij we ons houden aan de richtlijnen van het RIVM.

- Geen handen schudden.
- Regelmatig de handen wassen en/of gebruik maken van desinfecterende handgel. Was je handen min. 6x per dag, volgens de instructie (instructie toevoegen). In ieder geval voor het eten, na toiletbezoek, na het reizen met het openbaar vervoer, na het schoonmaken.
- Het gezicht niet of zo weinig mogelijk aanraken, in de elleboog niezen/ hoesten, zelf papieren zakdoekjes meenemen. En deze na één keer gebruik weg gooien. Daarna handen wassen.
- Houd zoveel mogelijk 1,5 meter afstand, zowel bij het vervoer naar en van de werkplek als op de werkplek zelf.
- Niet naar het werk gaan bij Corona-infectie van jezelf of een gezinslid.
- Niet naar het werk gaan bij verkoudheidsklachten.
- Niet naar het werk gaan als een gezinslid koorts heeft. Pas weer naar het werk gaan als jij of gezinslid minimaal 24 uur klachtenvrij is.
- De werkplek is gemarkeerd in twee vlakken, 1 vlak voor de docent, 1 vlak voor de leerling
- De leerling komt niet zelfstandig het leslokaal in. De docent haalt de leerling, die wacht in de daarvoor bestemde gemarkeerde vakken, op.
- Voor het betreden van het leslokaal ontsmet de leerling zijn handen nogmaals met de desinfecterende gel.
- De docent opent en sluit de deur van het les lokaal.
- De docent ontsmet na elke les de lesstoel/kruk en de deurklink.
- De leerling gebruikt alleen zijn eigen instrument, gebruik van instrumenten van de Popschool is niet toegestaan. Uitzonderingen zijn er voor toetsen en drums.
- Bij gebruik van een toetsinstrument dient de docent na gebruik het toetsenbord te ontsmetten.
- Bij de drumlessen neemt de leerling zelf stokken mee.
- De docent ziet erop toe dat leerlingen gebruik maken van de aangegeven 'routing' binnen het gebouw welke is aangegeven met de gele routing (naar de lesruimten boven) en de blauwe routing (naar de lesruimten in de kelder). Voor zowel boven als in de kelder dient de blauwe route voor het verlaten van het pand, uitgang kelder Hondegatstraat.
- Iedereen van 13 jaar of ouder is verplicht een mondkapje te dragen bij het betreden van het gebouw en de lokalen. Na goedkeuring van de docent mag je plaatsnemen in het lokaal en het mondkapje af doen. Verplaatsen door het gebouw gebeurt met een mondkapje op.

Voorkom besmetting



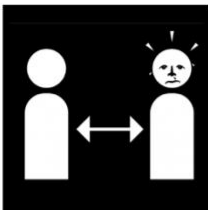
Hoesten en niezen in je elleboog.



Gebruik papieren zakdoekjes als je moet snuiten.



Schud geen handen.



Hou minstens 2 meter afstand van iemand die ziek is.



**Was vaak je handen.
Was altijd je handen als je naar de WC bent geweest!**



Gebruik zeep!

Extra schoonmaakwerkzaamheden

Uitgangspunt schoonmaak: '**Beter een goede reiniging dan een halve desinfectie**'.

Desinfectie van contact onderdelen zoals trapleuningen, toiletruimtes, deurklinken, deurkozijnen, tafels, stoelen, schermen.

Na het schoonmaken worden de handen gewassen volgens de 'Instructie handen wassen'.

Bij het dweilen van ruimtes wordt voor elke ruimte een nieuwe dweil gebruikt, een schone emmer en een schoon sopje met allesreiniger.

Gebruik voor elk schoonmaak moment een schone microvezeldoek.

Tweemaal per dag reinigen van toiletten.

Emmers droog laten worden en dan pas weer gebruiken.

Materiaal op minimaal 60 graden wassen.

Instructie handen wassen

Handen natmaken onder de kraan

Maak je handen nat onder de kraan. Doe vervolgens wat vloeibare zeep op je handen.

Hoe lang handen wassen?

Het wordt aanbevolen om minimaal 20 seconden lang je handen te wassen - of natuurlijk net zo lang totdat ze schoon zijn.

Handen afdrogen

Droog je handen af met de papieren handdoekjes. Maak ook de ruimte tussen je vingers goed droog.



1. Handpalm tegen handpalm wrijven



2. Rechter handpalm over linker bovenhand wrijven en omgekeerd



3. Handpalm tegen handpalm met gespreide vingers



4. Vingertoppen en buitenkant van de vingers over elkaar inwrijven



5. Duimen met een cirkelvormige beweging inwrijven



6. Binnenkant van de hand met gesloten vingers inwrijven